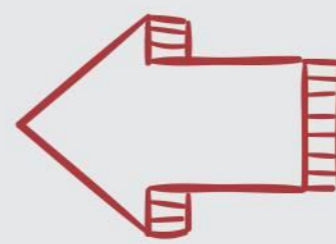


# 4ª JIIC



JORNADA DE INTEGRAÇÃO  
E INICIAÇÃO CIENTÍFICA

## A DEPARTAMENTALIZAÇÃO E A ANÁLISE DO ORGANOGrama DE UMA INSTITUIÇÃO DE ENSINO SUPERIOR

Paola Boff Pigozzo 1  
Thauane Duarte Ventura 2  
Vanessa Brito 3  
Monique Mallon 4

### INTRODUÇÃO

A organização caracteriza-se por um conjunto de atividades que visam a coordenação racional e lógica do esforço coletivo. Assim, para desenvolver suas atividades, uma empresa precisa ter definida a estrutura mais adequada para sua atuação, a partir de seus objetivos e de suas estratégias. De acordo com Cury (2007, p. 183), "a departamentalização é o processo de institucionalização de unidades organizacionais quaisquer (departamentos, divisões, seções, etc.), por meio da divisão do trabalho geral em suas funções componentes, desde as principais às mais especializadas, e/ou do grupo de atividades homogêneas". Nesse sentido, o processo de departamentalização deve ser estruturado em torno de um processo de planejamento que leve em consideração uma série de fatores que permitam o desenho e a modelagem de uma estrutura alinhada com os objetivos organizacionais. De acordo com a Academia Person (2011), existem diversas formas para se departamentalizar uma empresa, tais como: funcional, geográfica, por clientes, por produtos, por processos, por projetos, matricial e mista. A representação gráfica da departamentalização é feita por meio da elaboração do organograma. Para Chiavenato (2001, p.251), "organograma é o gráfico que representa a estrutura formal da empresa". Considera-se que o desenho de uma estrutura organizacional que permita às pessoas a terem clareza sobre sua posição hierárquica e quais são as suas atribuições na organização, é uma importante atividade que deve ser realizada pelos gestores que buscam eficiência e eficácia.

### OBJETIVO

O Centro Socioeconômico da Universidade Federal de Santa Catarina é um dos quinze centros de ensinios da Universidade e oferece suporte aos cursos de Administração, Ciências Contábeis, Ciências Econômicas, Relações Internacionais e Serviço Social. Assim, o objetivo deste trabalho é Analisar a estrutura organizacional do Centro Socioeconômico da Universidade Federal de Santa Catarina.

### METODOLOGIA

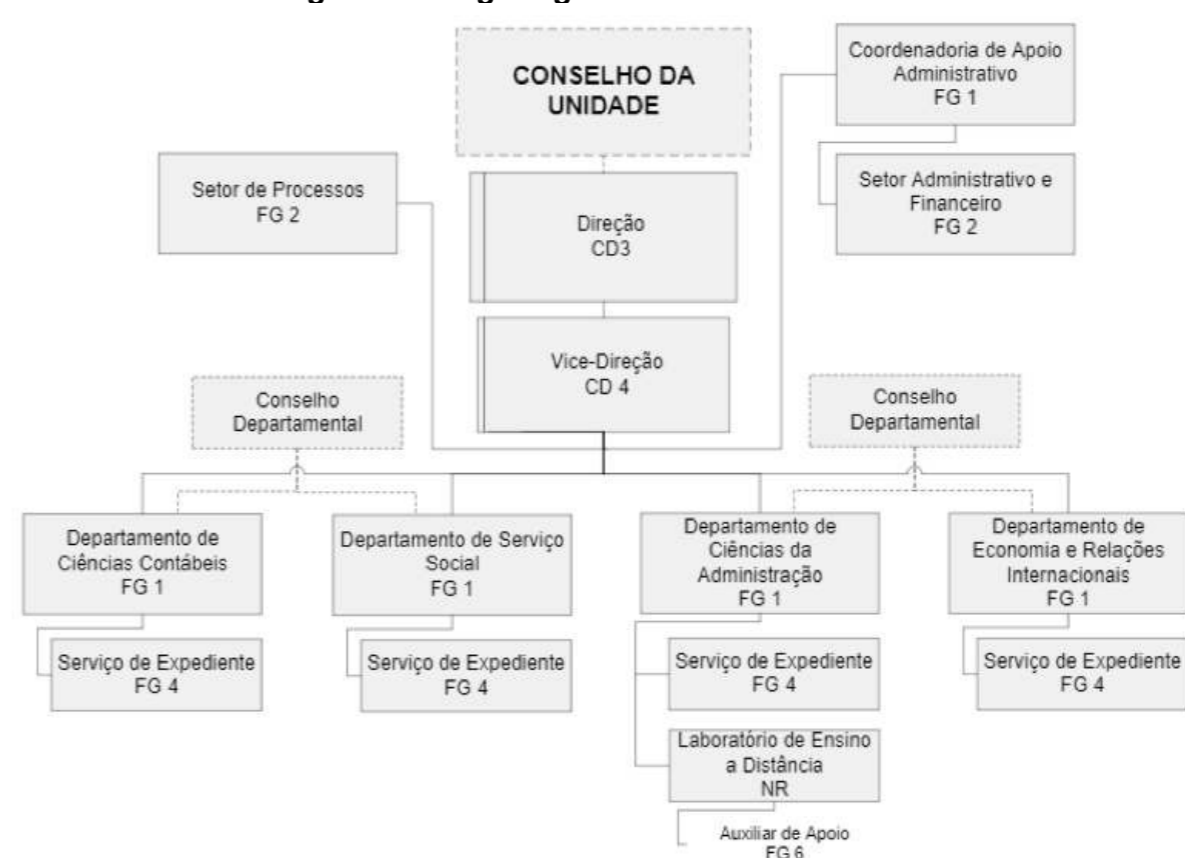
A pesquisa de caráter descritivo, exploratório e bibliográfico utilizou a pesquisa em livros para aprofundar o conhecimento teórico. Entre estes, destaca-se Cury (2007), Chiavenato (2001) e Person (2011). Posteriormente, foi consultado o site da Universidade Federal de Santa Catarina para acessar o organograma do Centro Socioeconômico. A partir do organograma consultado, foi realizada a análise e apresentados os resultados.

### DESENVOLVIMENTO

O Centro Socioeconômico da Universidade Federal de Santa Catarina é composto por sete blocos, conta com salas de aulas, dois laboratórios de informática, um auditório e quatro mini auditórios e está localizado no Campus Universitário João David Ferreira Lima.

O organograma apresentado na figura 1 é formado por dois tipos de departamentalização, nos níveis hierárquicos mais elevados, percebe-se uma departamentalização funcional, e nos níveis mais abaixo, uma departamentalização por serviços.

Figura 1 – Organograma do CSE – UFSC



Fonte: <http://cse.ufsc.br/apresentacao/>

De acordo com Person (2011, p. 40) "Atualmente, a departamentalização funcional é bastante comum, pois agrupa os empregados de acordo com as funções que desempenham". Diante a isso, nota-se claramente os motivos de os níveis mais elevados serem fundamentados por esse tipo de departamentalização. Os conselhos departamentais são subordinados a vice direção, que é assessorada por três setores, o de processos, de apoio administrativo e o administrativo e financeiro e, é subordinada a Direção. Já os níveis mais abaixo, são baseados no modelo de departamentalização por serviços, que tem como vantagem a divisão bem específica das áreas

### CONSIDERAÇÕES FINAIS

Diante do que já foi apresentado, está evidenciado que a departamentalização do Centro Sócio econômico da UFSC é bem detalhada e estruturada, a mesma atua desta forma para melhor atender as necessidades dos alunos e de seus colaboradores.

1 Graduando em Administração. Faculdade Cesusc / e-mail: paboff@outlook.com  
2 Graduando em Administração. Faculdade Cesusc / e-mail: thauanyd@gmail.com  
3 Graduando em Administração. Faculdade Cesusc / e-mail: britovanessasilva@gmail.com  
4 Mestre em Administração. Faculdade Cesusc / e-mail: monique.mallon@cesusc.edu.br

## REFERÊNCIAS BIBLIOGRÁFICAS

CHIAVENATO, Idalberto. **Teoria Geral da Administração**. Rio de Janeiro: Campus, 2001.  
CURY, Antonio. **Organizações e Métodos: Uma visão holística**. 9. ed. São Paulo: Atlas, 2007.  
PERSON, ACADEMIA. **OSM – Organizações, Métodos e Sistemas: uma visão contemporânea**. São Paulo: Pearson Prentice Hall, 2011.  
CENTRO SÓCIO ECONÔMICO UFSC. Disponível em <http://cse.ufsc.br/apresentacao/> Acesso em 19 de maio de 2018.